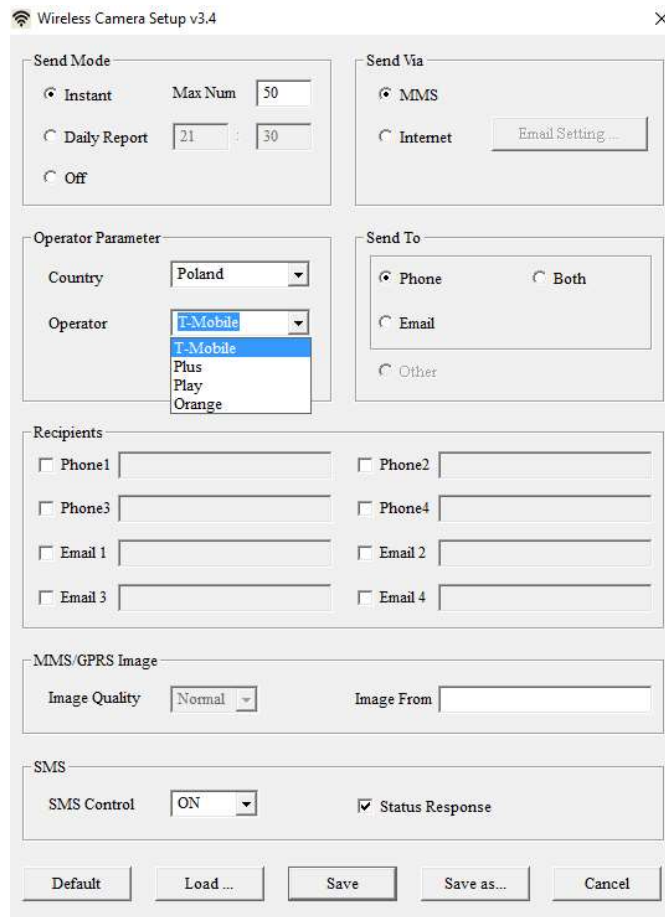


Konfiguracja opcji wysyłania dla fotopułapek TETRAO

1. Pobierz aplikację **Wireless Camera Setup** z zakładki Instrukcje obsługi na **www.OKOLASU.pl**
2. **Skopiuj aplikację na kartę SD**, której będziesz używał w fotopułapce.
3. **Otwórz** pobraną aplikację **Wireless Camera Setup**
4. Z dostępnych opcji **wybierz POLSKA** oraz **operatora karty SIM**, która będzie używana **w fotopułapce**

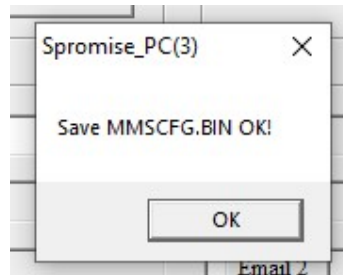


5. W polu: Phone1 **wpisz numer telefonu**, na który fotopułapka ma wysłać zdjęcia (zalecamy wpisać numer w formacie: 0048xxxxxxxx)



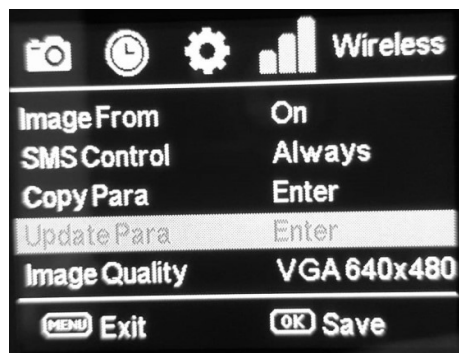
6. Jeżeli pola zostały wypełnione zgodnie z instrukcją, kliknij **Save**

Na ekranie pojawi się komunikat:

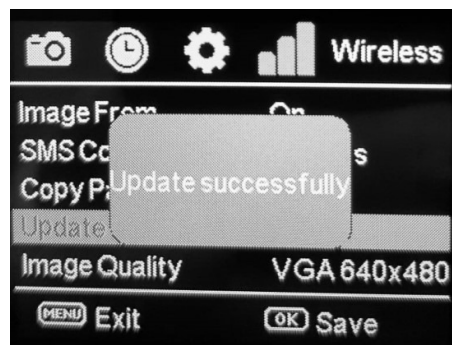


na karcie SD powinien powstać nowy plik o nazwie **MMSCFG**

7. Zamknij aplikację i **bezpiecznie usuń kartę SD z komputera**.
8. Umieść **kartę SIM oraz kartę SD** w fotonułąpce
9. Uruchom fotonułąpkę w pozycji **SETUP**, po chwili **kliknij przycisk MENU**, przy pomocy strzałek **przejdź do 4 kolumny o nazwie WIRELESS**
10. W zakładce **Wireless** przy pomocy strzałek zaznacz pozycję: **UPDATE PARA** i **wciśnij przycisk OK**



11. Na ekranie fotonułąpki powinien pojawić się komunikat: **Update successfully**



Fotonułąpka została skonfigurowana. Pozostałe ustawienia takie jak np. język, data, godzina, jakość zdjęć / filmów możesz ustawić już bezpośrednio na wyświetlaczu fotonułąpki.

Poniżej lista dostępnych kodów SMS do zarządnia foteopułapką. W celu wykonania danej operacji, należy wysłać kod SMS pod numer z foteopułapki.

Dodaj numer	*100#number#	Dodanie numeru telefonu
Usuń numer	*101#number#	Usuwanie numeru telefonu
Dodaj e-mail	*110#email#	Dodanie adresu e-mail
Usuń e-mail	*111#email#	Usuwanie adresu e-mail
Wyślij przez MMS	*120#0#	Wysyłanie przez MMS
Wyślij przez e-mail	*120#1#	Wysyłanie przez e-mail
Wyślij na telefon	*130#0#	Wysyłanie na telefon
Wyślij na e-mail	*130#1#	Wysyłanie na e-mail
Wyślij do obu	*130#2#	Wysyłanie do obu
Tryb wysyłania natychmiast	*140#0#	Wysyłanie zdjęcia natychmiast
Raport dzienny	*140#1#	Wysyłanie raportu dziennego o określonej godzinie
Wyłącz tryb wysyłania	*140#2#	Wysyłanie jest wyłączone
Sprawdzanie stanu	*160#	Sprawdź stan: baterie, karty SD
Wyłącz SMS	*170#	Kontrola SMS wyłączona
Maksymalne dzienne wysyłanie	*180#	*180#0# //bez limitu *180#100# // zresetować do 100 *180# // wyczyść licznik
Wybierz rozmiar wysłanego obrazu	*190#	*190#0# // wybór 640*480 *190#1# // wybór 1280*960 *190#2# // wybór oryginalnego zdjęcia
Tryb zdjęć	*200#0#	Ustaw tryb fotografowania
Tryb wideo	*200#1#	Ustaw tryb wideo
Tryb Zdjęcie + wideo	*200#2#	Ustawienie trybu zdjęć + wideo
Wysoka czułość PIR	*202#0#	Ustawienie wysokiej czułości czujnika ruchu
Normalna czułość PIR	*202#1#	Ustawienie normalnej czułości czujnika ruchu
Niska czułość PIR	*202#2#	Ustawienie niskiej czułości czujnika ruchu
PIR wyłączony	*202#3#	Wyłącz czujnik ruchu
Wyślij zdjęcie lub film	*500#	Dostępne w trybie natychmiastowego wysyłania.
Formatuj kartę SD	*204#	Usuń wszystkie dane z karty SD
Ustawianie czasu systemowego	*205#YYYYMMDDHHMMSS#	
Ustawienie PIR dnia roboczego	*206#?????? # ?= "0" or "1", od poniedziałku do niedzieli	*206#1001001# oznacza, że PIR jest włączony w poniedziałek wtorek i niedzielę, w inne dni nie
Wyłącz odpowiedź statusu	*209#0#	Po wprowadzeniu polecenia SMS nie zostanie wysłane żadne powiadomienie SMS.
Włącz odpowiedź statusu	*209#1#	Włącz informacje o statusie SMS.